

Газета сельского поселения Габовское Дмитровского муниципального района Московской области

ВЕСТНИК ПРИОЗЕРЬЯ



электронная версия газеты www.gabovskoe.ru

№ 12 (187) от 5 мая 2017 г.

тираж 100 экз.

**СОВЕТ ДЕПУТАТОВ
СЕЛЬСКОГО ПОСЕЛЕНИЯ ГАБОВСКОЕ
ДМИТРОВСКОГО МУНИЦИПАЛЬНОГО РАЙОНА
МОСКОВСКОЙ ОБЛАСТИ**

РЕШЕНИЕ

от «26» апреля 2017 г.

д. Каменка

№ 4-2

Об исполнении бюджета сельского поселения Габовское Дмитровского муниципального района Московской области за 2016 год

В соответствии со статьей 264.5 Бюджетного кодекса Российской Федерации, решением Совета депутатов сельского поселения Габовское Дмитровского муниципального района Московской области от 22.04.2016 г. № 9-1 «Об утверждении Положения о Бюджетном процессе в сельском поселении Габовское Дмитровского муниципального района Московской области и о признании утратившим силу решения Совета депутатов сельского поселения Габовское Дмитровского муниципального района от 26.09.2012 г. №36-1 «Об утверждении Положения о Бюджетном процессе в сельском поселении Габовское Дмитровского муниципального района Московской области», рассмотрев отчет об исполнении бюджета сельского поселения Габовское Дмитровского муниципального района Московской области за 2016 год, внесенный Администрацией сельского поселения Габовское Дмитровского муниципального района Московской области, Совет депутатов сельского поселения Габовское Дмитровского муниципального района Московской области

РЕШИЛ:

1. Утвердить отчет об исполнении бюджета сельского поселения Габовское Дмитровского муниципального района Московской области за 2016 год по доходам в сумме 178 151,7 тыс. рублей, по расходам 169 299,4 тыс. рублей, профицит бюджета в сумме 8 852,3 тыс. рублей.
2. Утвердить:
 - исполнение бюджета сельского поселения Габовское Дмитровского муниципального района Московской области за 2016 год по доходам согласно приложению 1 к настоящему решению;
 - исполнение бюджета сельского поселения Габовское Дмитровского муниципального района Московской области за 2016 год по разделам, подразделам, целевым статьям и видам расходов классификации расходов бюджетов согласно приложению 2 к настоящему решению;
 - исполнение бюджета сельского поселения Габовское Дмитровского муниципального района Московской области за 2016 год по ведомственной структуре расходов согласно приложению 3 к настоящему решению;
 - фактические источники внутреннего финансирования дефицита бюджета сельского поселения Габовское Дмитровского муниципального района Московской области на 2016 год согласно приложению 4 к настоящему решению;
 - сведения о численности муниципальных служащих органов местного самоуправления, работников муниципальных учреждений с указанием фактических затрат на их денежное содержание на 2016 год по сельскому поселению Габовское Дмитровского муниципального района Московской области согласно приложению 5 к настоящему решению;
 - исполнение бюджета сельского поселения Габовское Дмитровского муниципального района Московской области на 2016 год по целевым статьям (муниципальным программам сельского поселения Габовское Дмитровского муниципального района Московской области), видам расходов классификации расходов бюджетов на 2016 год согласно приложению 6 к настоящему постановлению;
 - исполнение межбюджетных трансфертов общего характера бюджетам субъектов Российской Федерации и муниципальных образований на 2016 год согласно приложению 7 к настоящему постановлению;
 - отчет об использовании выделенных средств из резервного фонда Администрации сельского поселения Габовское Дмитровского муниципального района Московской области за 2016 год согласно приложению 8 к настоящему решению.
3. Направить данное решение на подпись Главе сельского поселения Габовское Дмитровского муниципального района Московской области В.В. Муратову.
4. Настоящее решение вступает в силу со дня его подписания.
5. Опубликовать настоящее решение в газете «Вестник Приозерья» и разместить на официальном сайте администрации сельского поселения Габовское Дмитровского муниципального района Московской области в сети Интернет.

Председатель Совета депутатов сельского поселения Габовское Дмитровского муниципального района Московской области **Н.В. Салагина**
Глава сельского поселения Габовское Дмитровского муниципального района Московской области **В.В. Муратов**
«26» апреля 2017 г.

**Приложение 1
к Решению Совета депутатов сельского поселения Габовское Дмитровского муниципального района Московской области «Об исполнении бюджета сельского поселения Габовское Дмитровского муниципального района Московской области за 2016 год» от «26» апреля 2017 г. № 4-2**

Исполнение бюджета сельского поселения Габовское Дмитровского муниципального района Московской области за 2016 год по доходам.

Наименование	КБК	Утвержденный план на 2016 год (с внесенными изменениями)	Исполнение за 2016 год	% исполнения 2016 год
НАЛОГОВЫЕ И НЕНАЛОГОВЫЕ ДОХОДЫ	000 1 00 00000 00 0000 000	194 080,2	165 989,3	85,5
НАЛОГИ НА ПРИБЫЛЬ, ДОХОДЫ	000 1 01 00000 00 0000 000	3 864,0	4 076,1	105,5
Налог на доходы физических лиц	000 1 01 02000 01 0000 110	3 864,0	4 076,1	105,5
Налог на доходы физических лиц с доходов, источником которых является налоговый агент, за исключением доходов, в отношении которых исчисление и уплата налога осуществляется в соответствии со статьями 227, 227.1 и 228 Налогового кодекса Российской Федерации	000 1 01 02010 01 0000 110	3 800,0	4029,2	106,0
Налог на доходы физических лиц с доходов, полученных от осуществления деятельности физическими лицами, зарегистрированными в качестве индивидуальных предпринимателей, нотариусов, занимающихся частной практикой, адвокатов, учредивших адвокатские кабинеты и других лиц, занимающихся частной практикой в соответствии со статьей 227 Налогового кодекса Российской Федерации	000 1 01 02020 01 0000 110	9,0	22,7	252,2
Налог на доходы физических лиц с доходов, полученных физическими лицами в соответствии со статьей 228 Налогового кодекса Российской Федерации	000 1 01 02030 01 0000 110	55,0	24,2	44,0
НАЛОГИ НА СОВОКУПНЫЙ ДОХОД	000 1 05 00000 00 0000 000		2,2	
Единый сельскохозяйственный налог	000 1 05 03000 01 0000 110		2,2	
Единый сельскохозяйственный налог	000 1 05 03010 01 0000 110		2,2	
НАЛОГИ НА ИМУЩЕСТВО	000 1 06 00000 00 0000 000	188 244,6	160 666,0	85,3
Налог на имущество физических лиц	000 1 06 01000 00 0000 110	14 774,7	11 661,7	78,9
Налог на имущество физических лиц, взимаемый по ставкам, применяемым к объектам налогообложения, расположенным в границах сельских поселений	000 1 06 01030 10 0000 110	14 774,7	11 661,7	78,9
Земельный налог	000 1 06 06000 00 0000 110	173 469,9	149 004,3	85,9
Земельный налог с организаций, обладающих земельным участком, расположенным в границах сельских поселений	000 1 06 06033 10 0000 110	112 605,8	99235,0	88,1

Земельный налог с физических лиц, обладающих земельным участком, расположенным в границах сельских поселений	000 1 06 06043 10 0000 110	60 864,1	49769,3	81,8
ГОСУДАРСТВЕННАЯ ПОШЛИНА	000 1 08 00000 00 0000 000	32,0	44,7	139,7
Государственная пошлина за совершение нотариальных действий (за исключением действий, совершаемых консульскими учреждениями Российской Федерации)	000 1 08 04000 01 0000 110	32,0	44,7	139,7
Государственная пошлина за совершение нотариальных действий должностными лицами органов местного самоуправления, уполномоченными в соответствии с законодательными актами Российской Федерации на совершение нотариальных действий	000 1 08 04020 01 0000 110	32,0	44,7	139,7
ЗАДОЛЖЕННОСТЬ И ПЕРЕРАСЧЕТЫ ПО ОТМЕННЫМ НАЛОГАМ, СБОРАМ И ИНЫМ ОБЯЗАТЕЛЬНЫМ ПЛАТЕЖАМ	000 1 09 00000 00 0000 000			
Налог на имущество	000 1 09 04000 00 0000 110			
Земельный налог (по обязательствам, возникшим до 1 января 2006 года)	000 1 09 04050 00 0000 110			
Земельный налог (по обязательствам, возникшим до 1 января 2006 года) мобилизуемый на территориях сельских поселений	000 1 09 04053 10 0000 110			
ДОХОДЫ ОТ ИСПОЛЬЗОВАНИЯ ИМУЩЕСТВА, НАХОДЯЩЕГОСЯ В ГОСУДАРСТВЕННОЙ И МУНИЦИПАЛЬНОЙ СОБСТВЕННОСТИ	000 1 11 00000 00 0000 000	1 277,5	692,4	54,2
Доходы, получаемые в виде арендной либо иной платы за передачу в возмездное пользование государственного и муниципального имущества (за исключением имущества бюджетных и автономных учреждений, а также имущества государственных и муниципальных унитарных предприятий, в том числе казенных)	000 1 11 05000 00 0000 120	700,0	692,4	98,9
Доходы, получаемые в виде арендной платы за земельные участки, государственная собственность на которые не разграничена и которые расположены в границах сельских поселений, а также средства от продажи права на заключение договоров аренды указанных земельных участков	000 1 11 05013 10 0000 120	-	-	-
Доходы от сдачи в аренду имущества, составляющего казну сельских поселений (за исключением земельных участков)	000 1 11 05075 10 0000 120	700,0	692,4	98,9
Прочие доходы от использования имущества и прав, находящихся в государственной и муниципальной собственности (за исключением имущества бюджетных и автономных учреждений, а также имущества государственных и муниципальных унитарных предприятий, в том числе казенных)	000 1 11 09000 00 0000 120	577,5	0,0	0,0
Прочие поступления от использования имущества, находящегося в собственности сельских поселений (за исключением имущества бюджетных и автономных учреждений, а также имущества муниципальных унитарных предприятий, в том числе казенных)	000 1 11 09045 10 0000 120	577,5	0,0	0,0
ДОХОДЫ ОТ ОКАЗАНИЯ ПЛАТНЫХ УСЛУГ (РАБОТ) И КОМПЕНСАЦИИ ЗАТРАТ ГОСУДАРСТВА	000 1 13 00000 00 0000 000	231,0	218,2	94,5
Доходы от компенсации затрат государства	000 1 13 02000 00 0000 130	231,0	218,2	94,5
Доходы, поступающие в порядке возмещения расходов, понесенных в связи с эксплуатацией имущества	000 1 13 02060 00 0000 130	200,0	188,1	94,1
Доходы, поступающие в порядке возмещения расходов, понесенных в связи с эксплуатацией имущества сельских поселений	000 1 13 02065 10 0000 130	200,0	188,1	94,1
Прочие доходы от компенсации затрат государства	000 1 13 02990 00 0000 130	31,0	30,1	97,1
Прочие доходы от компенсации затрат бюджетов сельских поселений	000 1 13 02995 10 0000 130	31,0	30,1	97,1
ШТРАФЫ, САНКЦИИ, ВОЗМЕЩЕНИЕ УЩЕРБА	000 1 16 00000 00 0000 000	110,0	-	0,0
Денежные взыскания (штрафы), установленные законами субъектов Российской Федерации за несоблюдение муниципальных правовых актов	000 1 16 51000 02 0000 140	110,0	0,0	0,0
Денежные взыскания (штрафы), установленные законами субъектов Российской Федерации за несоблюдение муниципальных правовых актов, зачисляемые в бюджет поселений	000 1 16 51040 02 0000 140	110,0	0,0	0,0
ПРОЧИЕ НЕНАЛОГОВЫЕ ДОХОДЫ	000 1 17 00000 00 0000 000	321,1	289,7	90,2
Невыясненные поступления	000 1 17 01000 00 0000 180	-	-30,1	-
Невыясненные поступления, зачисляемые в бюджеты сельских поселений	000 1 17 01050 10 0000 180	-	-30,1	-
Прочие неналоговые доходы	000 1 17 05000 00 0000 180	321,1	319,8	99,6
Прочие неналоговые доходы бюджетов сельских поселений	000 1 17 05050 10 0000 180	321,1	319,8	99,6
БЕЗВОЗМЕЗДНЫЕ ПОСТУПЛЕНИЯ	000 2 00 00000 00 0000 000	13974,8	12162,4	87,0
БЕЗВОЗМЕЗДНЫЕ ПОСТУПЛЕНИЯ ОТ ДРУГИХ БЮДЖЕТОВ БЮДЖЕТНОЙ СИСТЕМЫ РОССИЙСКОЙ ФЕДЕРАЦИИ	000 2 02 00000 00 0000 000	13974,8	12162,4	87,0
Субсидии бюджетам бюджетной системы Российской Федерации (межбюджетные субсидии)	000 2 02 02000 00 0000 151	2 028,8	2 028,8	100,0
Субсидии бюджетам на закупку автотранспортных средств и коммунальной техники	000 2 02 02102 00 0000 151	2 028,8	2 028,8	100,0
Субсидии бюджетам сельских поселений на закупку автотранспортных средств и коммунальной техники	000 2 02 02102 10 0000 151	2 028,8	2 028,8	100,0
Прочие субсидии	000 2 02 02999 00 0000 151	509,0	0,0	0,0
Прочие субсидии бюджетам сельских поселений	000 2 02 02999 10 0000 151	509,0	0,0	0,0
Субвенции бюджетам бюджетной системы Российской Федерации	000 2 02 03000 00 0000 151	522,0	522,0	100,0
Субвенция бюджетам на осуществление первичного воинского учета на территориях, где отсутствуют военные комиссариаты	000 2 02 03015 00 0000 151	522,0	522,0	100,0
Субвенции бюджетам сельских поселений на осуществление первичного воинского учета на территориях, где отсутствуют военные комиссариаты	000 2 02 03015 10 0000 151	522,0	522,0	100,0
Иные межбюджетные трансферты	000 2 02 04000 00 0000 151	10665,0	9361,6	87,8
Межбюджетные трансферты, передаваемые бюджетам муниципальных образований на осуществление части полномочий по решению вопросов местного значения в соответствии с заключенными соглашениями	000 2 02 04014 00 0000 151	10665,0	9361,6	87,8
Межбюджетные трансферты, передаваемые бюджетам сельских поселений из бюджетов муниципальных районов на осуществление части полномочий по решению вопросов местного значения в соответствии с заключенными соглашениями	000 2 02 04014 10 0000 151	10665,0	9361,6	87,8
Межбюджетные трансферты, передаваемые бюджетам в целях финансового обеспечения расходов по выплате премий в области литературы и искусства, образования, печатных средств массовой информации, науки и техники и иные поощрения за особые заслуги перед государством	000 2 02 04050 00 0000 151	200,0	200,0	100,0
Межбюджетные трансферты, передаваемые бюджетам сельских поселений на государственную поддержку муниципальных учреждений культуры, находящихся на территориях сельских поселений	000 2 02 04052 10 0000 151	200,0	200,0	100,0
Прочие межбюджетные трансферты, передаваемые бюджетам	000 2 02 04999 00 0000 151	50,0	50,0	100,0
Прочие межбюджетные трансферты, передаваемые бюджетам сельских поселений	000 2 02 04999 10 0000 151	50,0	50,0	100,0

СОВЕТ ДЕПУТАТОВ СЕЛЬСКОГО ПОСЕЛЕНИЯ ГАБОВСКОЕ ДМИТРОВСКОГО МУНИЦИПАЛЬНОГО РАЙОНА МОСКОВСКОЙ ОБЛАСТИ

РЕШЕНИЕ

от «26» апреля 2017 г.

д. Каменка

№ 4-4

О внесении изменений в решение Совета депутатов сельского поселения Габовское Дмитровского муниципального района Московской области «Об утверждении структуры Администрации сельского поселения Габовское и муниципальных учреждений, финансируемых из бюджета сельского поселения Габовское Дмитровского муниципального района Московской области» от 10.11.2010 года № 13-3

Руководствуясь Федеральным законом Российской Федерации от 06 октября 2003 года № 131-ФЗ «Об общих принципах организации местного самоуправления в Российской Федерации», Уставом муниципального образования сельское поселение Габовское Дмитровского муниципального района Московской области, с целью оптимизации бюджетных расходов и штата работников Муниципального бюджетного учреждения «Спортивный комплекс «Урожай» сельского поселения Габовское, Совет депутатов сельского поселения Габовское Дмитровского муниципального района Московской области:

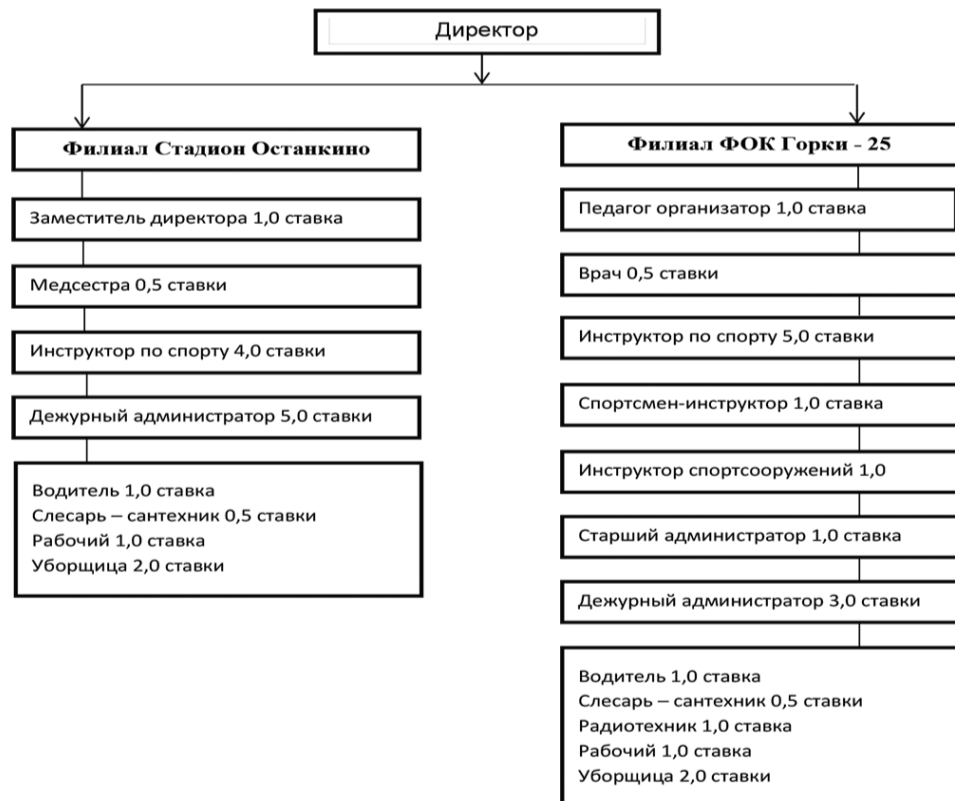
РЕШИЛ:

- Внести изменения в приложения к решению Совета депутатов сельского поселения Габовское Дмитровского муниципального района Московской области от 10.11.2010 года № 13-3 «Об утверждении структуры Администрации сельского поселения Габовское и муниципальных учреждений, финансируемых из бюджета сельского поселения Габовское Дмитровского муниципального района Московской области»:
 - в приложении 3 «Структура Муниципального бюджетного учреждения «Спортивный комплекс «Урожай» сельского поселения Габовское Дмитровского муниципального района Московской области», изложив его в новой редакции согласно приложению 1 к настоящему решению;
- Направить данное решение на подпись Главе сельского поселения Габовское Дмитровского муниципального района Московской области В.В. Муратову
- Настоящее решение вступает в силу с 01.05.2017 года.
- Направить данное решение на подпись Главе сельского поселения Габовское Дмитровского муниципального района Московской области В.В. Муратову.
- Опубликовать настоящее решение в газетах «Вестник Приозерья» и «Дмитровский Вестник» и разместить на официальном сайте администрации сельского поселения Габовское Дмитровского муниципального района Московской области в сети Интернет.

Председатель Совета депутатов сельского поселения Габовское
Дмитровского муниципального района Московской области **Н.В. Салагина**

го муниципального района
Московской области **В.В. Муратов**
«26» апреля 2017 г.
Приложение №1
к решению Совета депутатов
сельского поселения Габовское
Дмитровского муниципального района
Московской области
от «26» апреля 2017г № 4-4

Структура Муниципального бюджетного учреждения
«Спортивный комплекс «Урожай»
сельского поселения Габовское
Дмитровского муниципального района
Московской области с 01 мая 2017 года



ГЛАВА СЕЛЬСКОГО ПОСЕЛЕНИЯ ГАБОВСКОЕ ДМИТРОВСКОГО МУНИЦИПАЛЬНОГО РАЙОНА МОСКОВСКОЙ ОБЛАСТИ

ПОСТАНОВЛЕНИЕ

17.04.2017_

д. Каменка

№ 73

О внесении изменений в Положение «О порядке предоставления платных услуг и расходовании средств, полученных от их реализации в Муниципальном бюджетном учреждении «Спортивный комплекс «Урожай» сельского поселения Габовское Дмитровского муниципального района Московской области», утвержденном Постановлением Главы сельского поселения Габовское Дмитровского муниципального района Московской области от 20.10.2014 № 560

В соответствии со статьей 14 Федерального закона от 06.10.2003 № 131-ФЗ «Об общих принципах организации местного самоуправления в Российской Федерации»,

ПОСТАНОВЛЯЮ:

- Внести изменения в Положение «О порядке предоставления платных услуг и расходовании средств, полученных от их реализации в Муниципальном бюджетном учреждении «Спортивный комплекс «Урожай» сельского поселения Габовское Дмитровского муниципального района Московской области», утвержденном Поста-

новлением Главы сельского поселения Габовское Дмитровского муниципального района Московской области от 20.10.2014 № 560, в приложение № 1 и приложение № 2 к Положению «О порядке предоставления платных услуг и расходовании средств, полученных от их реализации в Муниципальном бюджетном учреждении «Спортивный комплекс «Урожай» сельского поселения Габовское Дмитровского муниципального района Московской области», согласно Приложению № 1 и № 2 к настоящему постановлению соответственно.

2. Признать утратившими силу Приложение № 1 и № 2 к Положению «О порядке предоставления платных услуг и расходовании средств, полученных от их реализации в Муниципальном бюджетном учреждении «Спортивный комплекс «Урожай» сельского поселения Габовское Дмитровского муниципального района Московской области», утвержденными постановлением Главы сельского поселения Габовское Дмитровского муниципального района Московской от 01.02.2016 № 15.

3. Настоящее постановление вступает в силу с 01 мая 2017 г.

4. Опубликовать настоящее решение в газете «Вестник Приозерья» и разместить на официальном сайте администрации сельского поселения Габовское Дмитровского муниципального района Московской области в сети Интернет.

5. Контроль за выполнения настоящего постановления возложить на Директора МБУ «Спортивный комплекс «Урожай» сельского поселения Габовское Дмитровского муниципального района Московской области Никишина С.В.

Глава сельского поселения Габовское В.В. Муратов

Приложение № 1
к Постановлению Главы сельского поселения Габовское
от 17.04.2017 № 73

ТАРИФЫ на платные услуги, предоставляемые Муниципальным бюджетным учреждением «Спортивный комплекс «Урожай» с 01.05.2017 г.

№	Услуги МБУ «СК «Урожай» (за один час)	Сумма в рублях
1.1	Аренда игрового зала	
	Понедельник – пятница	
	9-00 – 16-00	700,00
	16-00 – 22-00	1000,00
	суббота – воскресенье	1000,00
1.2	Аренда тренажерного зала	
	Понедельник – пятница	
	9-00 – 16-00	700,00
	16-00 – 22-00	1000,00
	суббота-воскресенье	1000,00
1.3	Индивидуальные занятия	
	В тренажерном зале	150,00
	В игровом зале	150,00
	Абонемент на 10 занятий	1000,00
	Абонемент на 15 занятий	1200,00
	Абонемент на 6 месяцев	6 000,00
	Абонемент на 12 месяцев	10 000,00
1.4	Аренда автобуса	900,00
1.5	Аренда спортивного зала (стадион Останкино)	400,00
1.6	Аренда основного футбольного поля (стадион Останкино)	3000,00
1.7	Аренда запасного футбольного поля (стадион Останкино)	2000,00
1.8	Аренда стола для настольного тенниса	150,00
1.9	Аренда инвентаря для настольного тенниса	50,00
1.10	Аренда мячей для баскетбола, футбола, волейбола	50,00
1.11	Аренда 1 пары лыж	150,00
1.12	Аренда 1 пары коньков	150,00
1.13	Аренда 1 хоккейной клюшки	100,00
1.14	Скидка на инвентарь, тренажеры: пенсионерам по возрасту, школьникам (50%)	

Приложение № 2
к Постановлению Главы
сельского поселения Габовское
от 17.04.2017 № 73

ТАРИФЫ на платные услуги, предоставляемые Муниципальным бюджетным учреждением «Спортивный комплекс «Урожай» с 01.05.2017 г.

№	Услуги МБУ «СК «Урожай» (6 человек/за один час)	Сумма в рублях
2.0	Аренда банного комплекса «Останкино»	
	Понедельник – четверг	
	9-00 – 22-00	1000,00
	(за каждого последующего посетителя)	+200,00
	Пятница – воскресенье;	
	Выходные и праздничные дни:	
	09-00 – 22-00	1200,00
	(за каждого последующего посетителя)	+250,00

СОВЕТ ДЕПУТАТОВ СЕЛЬСКОГО ПОСЕЛЕНИЯ ГАБОВСКОЕ ДМИТРОВСКОГО МУНИЦИПАЛЬНОГО РАЙОНА МОСКОВСКОЙ ОБЛАСТИ

РЕШЕНИЕ

от «26» апреля 2017 г.

д. Каменка

№ 4-5

О внесении изменений в решение Совета депутатов сельского поселения Габовское Дмитровского муниципального района Московской области «Об утверждении структуры муниципального автономного учреждения «Служба благоустройства» от 07.11.2014 года № 17-3

Руководствуясь Федеральным законом Российской Федерации от 06 октября 2003 года № 131-ФЗ «Об общих принципах организации местного самоуправления в Российской Федерации», Уставом сельского поселения Габовское Дмитровского муниципального района Московской области, с целью оптимизации бюджетных расходов и штата работников Муниципального бюджетного учреждения «Служба благоустройства» сельского поселения Габовское Совет депутатов сельского поселения Габовское Дмитровского муниципального района Московской области,

РЕШИЛ:

Внести изменения в приложение к решению Совета депутатов сельского поселения Габовское Дмитровского муниципального района Московской области от 07.11.2014 года № 17-3 «Об утверждении структуры муниципального автономного учреждения «Служба благоустройства»:

- в приложение 1 «Структура муниципального автономного учреждения «Служба благоустройства» сельского поселения Габовское Дмитровского муниципального района Московской области», изложив его в новой редакции согласно приложению 1 к настоящему решению;

Настоящее решение вступает в силу с 01.05.2017 года.

Признать утратившим силу с 01.05.2017 года решение Совета депутатов сельского поселения Габовское Дмитровского муниципального района Московской области от 26.02.2016 года № 4-2 «О внесении изменений в решение Совета депутатов сельского поселения Габовское Дмитровского муниципального района Московской области «Об утверждении структуры муниципального автономного учреждения «Служба благоустройства».

Направить данное решение на подпись Главе сельского поселения Габовское Дмитровского муниципального района Московской области В.В. Муратову.

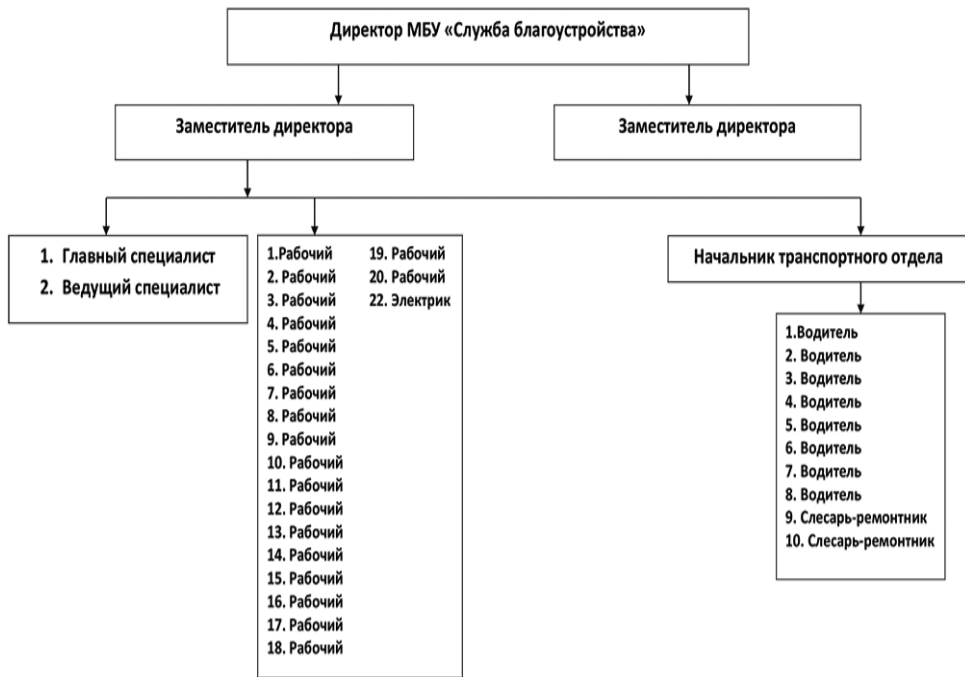
Председатель Совета депутатов сельского поселения Габовское
Дмитровского муниципального района Московской области **Н.В. Салагина**

Глава сельского поселения Габовское Дмитровского муниципального района
Московской области **В.В. Муратов**
«26» апреля 2017 г.

Приложение №1
К Решению Совета Депутатов
сельского поселения Габовское
№ 4-5 от «26» апреля 2017

О НАЗНАЧЕНИИ СТРАХОВОЙ ПЕНСИИ ПО СТАРОСТИ ЧЕРЕЗ РАБОТОДАТЕЛЯ

СТРУКТУРА
МУНИЦИПАЛЬНОГО БЮДЖЕТНОГО УЧРЕЖДЕНИЯ «СЛУЖБА БЛАГОУСТРОЙСТВА» СЕЛЬСКОГО
ПОСЕЛЕНИЯ ГАБОВСКОЕ ДМИТРОВСКОГО МУНИЦИПАЛЬНОГО РАЙОНА МОСКОВСКОЙ ОБЛАСТИ



СОВЕТ ДЕПУТАТОВ
СЕЛЬСКОГО ПОСЕЛЕНИЯ ГАБОВСКОЕ
ДМИТРОВСКОГО МУНИЦИПАЛЬНОГО РАЙОНА
МОСКОВСКОЙ ОБЛАСТИ

РЕШЕНИЕ

от «26» апреля 2017 г.

д. Каменка

№ 4-7

О внесении изменений в Решение Совета депутатов сельского поселения Габовское Дмитровского муниципального района Московской области «О земельном налоге на территории сельского поселения Габовское Дмитровского муниципального района Московской области»

Руководствуясь Налоговым кодексом Российской Федерации, Федеральным законом от 06.10.2003 N 131-ФЗ «Об общих принципах организации местного самоуправления в Российской Федерации», Совет депутатов сельского поселения Габовское Дмитровского муниципального района Московской области:

РЕШИЛ:

1. Внести в решение Совета депутатов сельского поселения Габовское Дмитровского муниципального района Московской области от 09.06.2008 № 28 «О земельном налоге на территории сельского поселения Габовское Дмитровского муниципального района Московской области» (в редакции Решения Совета депутатов от 26.09.2009г. № 62, от 21.04.2010г. № 7, от 20.10.2010г. № 12-3, от 22.11.2010г. №14-1, от 29.06.2011г. № 21-2, от 09.11.2011г. № 26-2, от 07.12.2011г. № 27-4, от 25.01.2012г. № 29-3, от 24.10.2012г. № 37-1, от 20.11.2013г. № 4-2, от 22.04.2014г. № 11-2, от 11.08.2014г. № 15-3, от 17.09.2014г. № 16-7, от 16.03.2015 № 3-1, от 25.11.2015 № 14-8, от 01.04.2016 № 8-3, от 22.04.2016 № 9-3) следующие изменения:

- 1.1. Изложить подпункт 5.3. пункта 5. в новой редакции:

«5.3. Освободить от уплаты земельного налога на 100% государственные и муниципальные учреждения Московской области, вид деятельности которых направлен на сопровождение процедуры оформления права муниципальной собственности и собственности Московской области на объекты недвижимости, включая земельные участки».
- 1.2. Дополнить решение подпунктом 5.4. пункта 5. следующего содержания:

«5.4. Освободить от уплаты земельного налога на 100% муниципальные учреждения Дмитровского муниципального района Московской области, вид деятельности которых направлен на сопровождение процедуры оформления права муниципальной собственности на объекты недвижимости, включая земельные участки».
- 1.3. Считать подпункт 5.4. пункта 5. подпунктом 5.5.
2. Подпункт 1.1. пункта 1. настоящего решения распространяется на правоотношения с 1 января 2014 года.
3. Подпункт 1.2. пункта 1. настоящего решения распространяется на правоотношения с 1 января 2015 года.
4. Опубликовать настоящее решение в газете «Дмитровский Вестник».
5. Контроль за исполнением настоящего решения возложить на заместителя Главы Администрации Г.М. Павлову.

Председатель Совета депутатов сельского поселения Габовское
Дмитровского муниципального района Московской области Н.В. Салагина

Глава сельского поселения Габовское
Дмитровского муниципального района
Московской области В.В. Муратов
«26» апреля 2017 г.

ПФР информирует:

АФЕРЫ С МАТЕРИНСКИМ КАПИТАЛОМ

Управление Пенсионного фонда РФ № 21 по Москве и МО предостерегает от афер, связанных с предоставлением услуг сомнительными организациями, которые заключают договоры займа на приобретение или строительство жилья. Как правило, в подобных случаях предметом сделки является непригодная для жилья недвижимость, которую продают по стоимости, равной размеру материнского капитала.

Заклучив договор с представителем такой организации, семья рискует остаться не только без жилья, но и без средств, гарантированных ей государством. От действий подобных организаций страдают не только доверчивые мамы, но и ущемляются права несовершеннолетних детей.

Управление ПФР настоятельно рекомендует владельцам сертификатов, принявшим решение заключить договор займа на приобретение или строительство жилья, предварительно проконсультироваться со специалистом территориального органа Пенсионного фонда и лишь после этого связывать себя договорными обязательствами с фирмой. Такие меры предосторожности гарантированно уберут семью от неблагоприятного исхода в будущем и предотвратят факт неумышленного нарушения закона в части нецелевого использования средств федерального бюджета.

Адреса и контактные телефоны Управления ПФР: г. Дмитров, ул. Профессиональная, д.1А, телефоны: (495)993-91-50, (22)7-40-60.

При возникновении права на страховую пенсию по старости гражданин может обратиться за ее назначением. Помимо личного обращения в клиентскую службу ПФР, можно обратиться по почте, через сайт Пенсионного фонда России, через единый портал предоставления государственных и муниципальных услуг. Также есть возможность обратиться через своего работодателя. Если у работодателя заключено соглашение с ПФР об электронном взаимодействии, то можно через работодателя начать заблаговременную подготовку для назначения пенсии.

1. Можно ли обратиться с заявлением о назначении страховой пенсии по старости через работодателя? Да, конечно. Работодатель вправе представить в ПФР заявление об установлении пенсии гражданина, состоящего в трудовых отношениях с ним, с его письменного согласия, но не ранее чем за месяц до достижения гражданином соответствующего возраста.

2. Какие документы необходимо представить работодателю при подаче заявления о назначении страховой пенсии по старости?

По общему правилу для назначения пенсии необходимы:

- паспорт или иной документ, удостоверяющий личность, возраст и место жительства, гражданство лица, которому назначена пенсия;
- страховое свидетельство обязательного пенсионного страхования (СНИЛС);
- документы, подтверждающие периоды работы, в том числе дающие право на досрочное пенсионное обеспечение, и (или) иной деятельности и иные периоды, включаемые (засчитываемые) в страховой стаж;
- сведения о заработной плате за любые 60 месяцев подряд работы до 2002 года, на основании документов, выдаваемых в установленном порядке соответствующими работодателями либо государственными (муниципальными) органами (при необходимости).

Когда заявление о назначении пенсии подается от лица работника в территориальный орган ПФР работодателем, то дополнительно к общему пакету документов прилагаются:

- письменное согласие работника на предоставление его заявления работодателем, оформленное в произвольной форме;
- документ, подтверждающий, что заявитель состоит в трудовых отношениях с работодателем (например, трудовой договор, копия трудовой книжки работника, справка от работодателя);
- документы, удостоверяющие личность руководителя организации и назначение его на соответствующую должность (например, копия приказа о приеме на работу).

3. Если документов для назначения пенсии будет недостаточно, кто сообщит мне об этом? При рассмотрении заявления о назначении страховой пенсии в случае недостаточности документов или каких-либо дополнительных сведений территориальный орган ПФР даст разъяснения и уведомит Вас об этом через работодателя.

4. Если сделаны все необходимые действия, что дальше? После приема территориальным органом ПФР заявление о назначении пенсии с приложением к нему необходимых документов страховая пенсия по старости, в том числе досрочная страховая пенсия по старости, будет назначена Вам в общеустановленном порядке.

Электронное взаимодействие
Граждане, у которых работодатель заключил соглашение с ПФР об электронном взаимодействии, могут начать заблаговременную подготовку документов для назначения страховой пенсии с помощью работодателя. Для этого необходимо уведомить своего работодателя за 12 месяцев до наступления у работника пенсионного возраста и дать письменное согласие. В свою очередь работодатель заранее формирует за своего сотрудника полный пакет документов и направляет их вместе с письменным согласием в электронном виде в ПФР.

Информация по телефонам: (495)993-91-50, (22)3-24-48, (22)7-96-63.

ВНИМАНИЮ РАБОТОДАТЕЛЕЙ!
Тариф страхового взноса на обязательное пенсионное страхование в 2017 году остается на уровне 22%, при этом функция администрирования страховых взносов с 2017 года перешла от Пенсионного фонда к Федеральной налоговой службе.

За ПФР на переходный трехлетний период остается все, что связано со страховыми взносами за периоды до 2017 года:

- прием и обработка расчетов,
- камеральные и выездные проверки,
- возврат излишне уплаченных страховых взносов,
- списание невозможных к взысканию сумм недоимки.

При этом ПФР продолжает администрировать добровольные взносы на страховую и накопительную пенсии. Также за Пенсионным фондом остаются все функции, связанные с персонализированным учетом пенсионных прав граждан. ПФР также оставляет за собой содействие работодателям в оформлении пакета документов, необходимого для назначения пенсии. Работодатель может подать документы как в бумажной форме, так и в электронном виде при наличии соответствующего соглашения с Управлением ПФР № 21 по г. Москве и Московской области.

ВНИМАНИЮ ПЕНСИОНЕРОВ!
С 1 апреля социальные пенсии и пенсии по государственному пенсионному обеспечению увеличились на 1,5%

С 1 апреля 2017 года социальные пенсии и пенсии по государственному пенсионному обеспечению были увеличены на 1,5% как работающим, так и неработающим пенсионерам.

При этом минимальный уровень пенсионного обеспечения неработающих пенсионеров по-прежнему будет не ниже прожиточного минимума пенсионера в регионе проживания. Если размер пенсии в совокупности с другими причитающимися неработающему пенсионеру выплатами ниже прожиточного минимума пенсионера в регионе проживания, то ему устанавливается социальная доплата к пенсии.

Средний размер социальной пенсии после индексации составил в Московской области 8 440 рублей. Напомним, пенсия по государственному пенсионному обеспечению (в том числе, социальная) – ежемесячная государственная денежная выплата, которая предоставляется: нетрудоспособным гражданам в целях предоставления им средств к существованию; в целях компенсации утраченного заработка гражданина из числа космонавтов или из числа работников летно-испытательного состава в связи с выходом на пенсию за выслугу лет; в целях компенсации вреда, нанесенного здоровью граждан при прохождении военной службы, в результате радиационных или техногенных катастроф, в случае наступления инвалидности или потери кормильца, при достижении установленного возраста; гражданам в целях компенсации им заработка (дохода), утраченного в связи с прекращением государственной службы при достижении установленного законом выхода на пенсию по старости (инвалидности).

Пенсия по государственному пенсионному обеспечению выплачивается за счет средств Федерального бюджета. Пенсии по государственному пенсионному обеспечению бывают следующих видов:

- социальная пенсия - назначается нетрудоспособным гражданам: женщинам – с 60 лет, мужчинам – с 65 лет, инвалидам I, II, III групп, в том числе инвалидам с детства, детям-инвалидам, детям до 18 лет и старше, но не более 23 лет, обучающимся по очной форме в образовательных учреждениях, потерявшим одного или обоих родителей, и детям умершей одинокой матери, гражданам из числа малочисленных народов Севера: мужчинам – с 55 лет и женщинам – с 50 лет;

- за выслугу лет – назначается федеральным государственным гражданским служащим, военнослужащим, космонавтам и работникам летно-испытательного состава;

- по старости – назначается пострадавшим в результате радиационных или техногенных катастроф;

- по инвалидности – назначается военнослужащим, участникам ВОВ, лицам, награжденным знаком «Жителю блокадного Ленинграда», гражданам, пострадавшим в результате радиационных или техногенных катастроф, космонавтам;

- по случаю потери кормильца – назначается членам семьи военнослужащих, граждан, пострадавших в результате радиационных или техногенных катастроф, космонавтов.

С 1 апреля страховые пенсии неработающих пенсионеров были проиндексированы на 0,38% (с 1 февраля 2017 года страховые пенсии неработающих пенсионеров в соответствии с постановлениями Правительства РФ были проиндексированы на сторону увеличения на 5,4%).

Повышение касается всех видов страховых пенсий: по старости, инвалидности, по случаю потери кормильца неработающих пенсионеров.

Напомним, минимальный уровень пенсионного обеспечения неработающих пенсионеров по-прежнему будет не ниже прожиточного минимума пенсионера в регионе проживания. Если размер пенсии в совокупности с другими причитающимися неработающему пенсионеру выплатами ниже прожиточного минимума пенсионера в регионе проживания, то ему устанавливается социальная доплата к пенсии.

В августе 2017 года будут увеличены страховые пенсии работающих в 2016 году пенсионеров, исходя из начисленных за 2016 год пенсионных баллов, но в денежном эквиваленте не более трех.

С 1 апреля страховые пенсии неработающих пенсионеров были проиндексированы на 0,38% (с 1 февраля 2017 года страховые пенсии неработающих пенсионеров в соответствии с постановлениями Правительства РФ были проиндексированы на сторону увеличения на 5,4%).

Повышение касается всех видов страховых пенсий: по старости, инвалидности, по случаю потери кормильца неработающих пенсионеров.

Напомним, минимальный уровень пенсионного обеспечения неработающих пенсионеров по-прежнему будет не ниже прожиточного минимума пенсионера в регионе проживания. Если размер пенсии в совокупности с другими причитающимися неработающему пенсионеру выплатами ниже прожиточного минимума пенсионера в регионе проживания, то ему устанавливается социальная доплата к пенсии.

В августе 2017 года будут увеличены страховые пенсии работающих в 2016 году пенсионеров, исходя из начисленных за 2016 год пенсионных баллов, но в денежном эквиваленте не более трех.

Информационная, культурно-просветительская газета с/п Габовское «Вестник Приозерья» Выходит 2 раза в месяц Главный редактор – И. В. Николаева. Фотограф – Назарова В.В. Телефон редакции: 8-926-043-59-30 e-mail: gabo.infonews@mail.ru

Учредители: Администрация с/п Габовское, Совет депутатов с/п Габовское, МАУ ИЦ «Вестник Приозерья» Адрес редакции: 141895, Московская область, Дмитровский район, д. Каменка, д. 80.

Свидетельство о регистрации СМИ ПИ №ТУ 50-1170 от 24.11.2011 г. Газета зарегистрирована в Управлении Роскомнадзора по Москве и Московской области. Отпечатано в филиале ОАО «ПФОР» «Волоколамская типография», 143600, г. Волоколамск, ул. Парковая, д. 9.

Редакция знакомится с письмами читателей, не вступая в переписку. Точка зрения автора необязательно совпадает с мнением редакции. Авторы публикаций несут ответственность за соответствие фактов действительности. За содержание рекламных материалов редакция ответственности не несет.



Тираж 100 экз.

Заказ №

Распространяется бесплатно.